



Zonenplan Sörenberg

1 : 2'000

Von der Gemeindeversammlung am 27. August 2007 beschlossen.

Änderungen beschlossen am:
4. Juli 2011
20. August 2012
28. November 2016
23. Mai 2022

Vom Regierungsrat mit Entscheid Nr. 403 vom 15. April 2008 mit Anordnung und/oder Korrekturen genehmigt.

Änderungen genehmigt mit Entscheid:
Nr. 1184 vom 15. November 2011
Nr. 855 vom 5. Juli 2013
Nr. 473 vom 2. Mai 2017
Nr. 563 vom 30. Mai 2023 mit Anordnungen und/oder Korrekturen

Auftr.-Nr.: 13.2316
Sachverh.: 081
Gezeichnet: MGM
N:13 LU23 FLÜHL_rjg/zonenplan/V95/G2/gw/2P_rjg.gws

Plandatum: 30.06.2023
Theodorstrasse 51 6003 Luzern | T +41 58 310 57 80
Plangrösse: 126 x 75
www.suisseplan.ch | luzern@suisseplan.ch

suissplan

Nutzungsplan-Elemente

- Bauzonen**
- DT0e Dorf-, Tourismus- und öffentliche Zone
 - D Dorfzone
 - W/A Wohnzone A
 - W/B Wohnzone B
 - Eh1 Erhaltungszone 1
 - Eh2 Erhaltungszone 2
 - Eh3 Erhaltungszone 3
 - Eh4 Erhaltungszone 4
 - WA/B Wohn- und Arbeitszone B
 - Ar Arbeitszone
 - Oe Zone für öffentliche Zwecke / Nutzung
 - Gr Grünzone / Nutzung
 - Gwi Gewässerraumzone innerhalb Bauzone
 - T Tourismuszone
 - P Parkierungszone

- Nichtbauzonen**
- Lw Landwirtschaftszone
 - ÜGa Übriges Gebiet a
 - ÜGb Übriges Gebiet b
 - ÜGc Übriges Gebiet c (Moorbiotop-SV)
 - S+E Sport- und Erholungszone
 - SRB Sonderzone Restauration und Beherbergung

- Schutzzonen und Schutzobjekte**
- 69 markanter Einzelbaum

- Weitere Festsetzungen**
- Sondernutzungsplanpflicht
 - Lärmschutz-Nachweispflicht
 - Restaurant zulässig
 - Waldrand statisch (gemäss Waldfeststellung nach Wald)

Gefahrenzonen

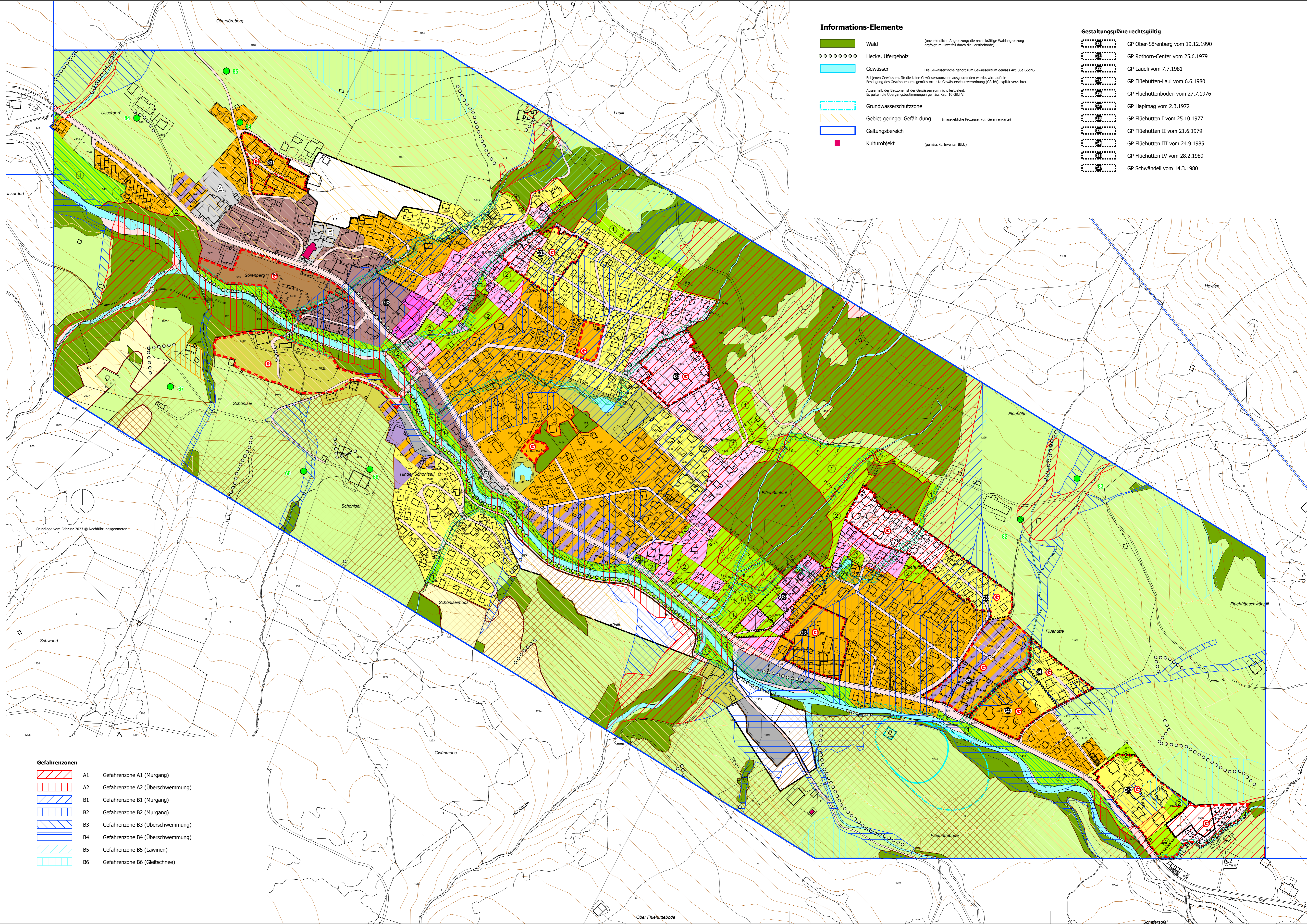
- A1 Gefahrenzone A1 (Murgang)
- A2 Gefahrenzone A2 (Überschwemmung)
- B1 Gefahrenzone B1 (Murgang)
- B2 Gefahrenzone B2 (Murgang)
- B3 Gefahrenzone B3 (Überschwemmung)
- B4 Gefahrenzone B4 (Überschwemmung)
- B5 Gefahrenzone B5 (Lawinen)
- B6 Gefahrenzone B6 (Gleitschnee)

Informations-Elemente

- Wald (unveränderte Abgrenzung; die rechtserhaltende Waldabgrenzung erfolgt im Einzelfall durch die Forstbetriebe)
- Hecke, Ufergehölz
- Gewässer (Die Gewässeroberfläche gehört zum Gewässerraum gemäss Art. 36a GGStG. Bei keinen Gewässern, für die keine Gewässerraumzone ausgeschrieben wurde, wird auf die Festlegung des Gewässerraums gemäss Art. 41a Gewässerschutzverordnung (GSchV) explizit verzichtet. Ausserhalb der Bauzone, ist der Gewässerraum nicht festgelegt. Es gelten die Übergangsbestimmungen gemäss Kap. 10 GSchV.)
- Grundwasserschutzzone (massgebliche Prozesse; vgl. Gefahrenkarte)
- Gebiet geringer Gefährdung
- Geltungsbereich
- Kulturobjekt (gemäss kt. Inventar BILU)

Gestaltungspläne rechtsgültig

- GP Ober-Sörenberg vom 19.12.1990
- GP Rothorn-Center vom 25.6.1979
- GP Laueli vom 7.7.1981
- GP Flüehütten-Lau vom 6.6.1980
- GP Flüehüttenboden vom 27.7.1976
- GP Hapimag vom 2.3.1972
- GP Flüehütten I vom 25.10.1977
- GP Flüehütten II vom 21.6.1979
- GP Flüehütten III vom 24.9.1985
- GP Flüehütten IV vom 28.2.1989
- GP Schwändeli vom 14.3.1980



Grundlage vom Februar 2023 © Nachführungsgeometer

Schwand

1055

Gwänemoos

Hühelbühl

Ober Flüehüttenboden

Howien

Flüehütteschwändeli

Flüehütte

Flüehütte

Flüehüttenboden

Schäfersäfel